



Ct. Distr. Comune

Località

Data/Operatore

TI 06 Muggio

Roncapiano

2. Stesura

06.88/ekn

Poscritti

1. Stesura

05.76/ekn

☒ rilevato

o visitato, non rilevato

o insediamento disperso, solo accennato

## Sviluppo dell'insediamento

Relazioni storiche e spaziali fra i principali perimetri edificati, gruppi edilizi, intorni ed elementi singoli; conflitti; indicazioni particolari per la conservazione

Il piccolo insediamento si situa alto sopra la Valle della Breggia, sul lato orientale di una cresta del pendio del Monte Generoso, che si spinge verso sud, e si sviluppa lungo una stradina con numerose curve (E 1.0.4/0.0.4) tagliata nel pendio, come una terrazza. La sua carreggiata appare sull'ultima edizione della Carta Nazionale, segnata della stessa ampiezza della Carta Siegfried del 1894. Fatta eccezione per ampliamento e terrazzamento del vecchio sentiero, all'interno del nucleo, così da farne una piccola carrozzabile (nel primo quarto di questo secolo), e per l'esiguo addensamento edilizio nei pressi della cappella (E 1.0.6), l'impianto dell'insediamento ha mutato di pochissimo. Cento anni fa, però, l'edificazione si concentrava sulla parte alta del nucleo, su entrambi i lati della strada.

Staccata dal nucleo, ma quasi introduzione a quello, lungo il sentiero (E 0.0.4) che penetra nell'edificazione da nord, si trova, addossato al pendio, Camasciora, una schiera di case abitative e utilitarie (0.0.9), a tre piani, risalenti alla fine del secolo XIX. Dopo una prima curva nella parte nord del nucleo, la compatta edilizia comincia con una schiera di case che, emergenti di un piano sopra il livello stradale, sul lato a valle, definiscono direttamente la strada. L'edificio di testa costituisce il vero e proprio ingresso all'insediamento e, in unione con una schiera a due piani recentemente ristrutturata e intonacata, definisce un secondo tratto della stradina che va in direzione sud ovest come stretto spazio stradale. Al culmine della curva, si apre a formare la piazzetta principale del nucleo (1.0.1). La piccola piazza in forma di terrazza che offre una splendida vista sulla valle è definita a monte da un muro di contenimento con tre archi che formano una loggia due dei quali sono occupati dalle grandi vasche della fontana pubblica (E 1.0.2). Da qui, il successivo tratto del percorso, molto suggestivo, conduce verso lo sperone, con

./.

## Qualificazione

### Termine di confronto

o città

o villaggio

o borgo

☒ frazione

o villaggio urbanizzato

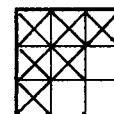
o caso particolare

qualità della situazione

qualità spaziali

qualità storico-architettura

ulteriori qualità



### Valutazione dell'insediamento nell'ambito della regione

Piccolo agglomerato di montagna con la chiesa, un tempo agricolo, trasformato fortemente negli ultimi decenni, con particolare qualità situazionali per l'esposizione che si ritaglia nel fianco orientale di una prominenza del Monte Generoso. Nessuna nuova edificazione negli intorni, ma un incantevole contrasto di edifici utilitari con ripidi tetti in pioda, con i prati e i campi coltivati in forte pendenza.

Certe qualità spaziali nel nucleo, grazie alla 'segmentazione' del percorso interno che definito ora su entrambi i lati ora solo a monte - lasciando lo sguardo libero sulla valle - ora con singoli volumi ora con una schiera, scende fino alla cappella e oltre, seguendo gli solati cubi delle stalle.

./.

**Sviluppo dell'insediamento** (continuazione)

un andamento leggermente in discesa verso sud est. E' definito a monte da un fronte di case fortemente rinnovate mentre a valle è definito da ringhiere, parapetti, pietre miliari e singoli alberi che ne fanno una passeggiata panoramica. Come interruzione nello sviluppo del fronte, quasi sempre di piccole case a due piani ad intonaco nuovo, in parte con una mano leggera d'intonaco, sorprende un edificio con una grande finestra gotica, a sesto acuto, (questa pare sia stata presa, dopo la Seconda Guerra Mondiale da un edificio tedesco bombardato e inserita in una parete di una casa di Roncapiano). Occupa tutta una parete e consta di due segmenti ad arco e di una rosetta ed ha l'altezza corrispondente a circa due piani. Il tratto del percorso che segue in direzione della cappella (E 1.0.6), definito da un muro a secco, sembra terminare nel protiro della cappella che occupa la larghezza di quasi tutta la sede stradale, così che in maniera simile a una casa colonica in entrata a nord, segna il punto terminale dello spazio stradale. Giustapposto alla cappella, un allineamento di stalle e fienili del XVI - XVIII secolo ora alquanto alti, ora alquanto bassi, con tetti in piode, a spioventi ripidi, scende il percorso; questo porta in una parte con edifici utilitari fortemente alterati e di case abitative e case vacanza intonacate.

I vecchi edifici del XVIII - XIX secolo, con l'eccezione di case e stalle cadenti, in entrambe le parti più esterne dell'edificazione sono stati, nel corso di questo secolo, ampiamente rinnovati e trasformati mantenendo soltanto il volume originari e il tipo edificatorio con le pietre dello spessore del muro.

La silhouette a gradini dell'edificazione ripete a una vista dal punto più importante, da est, la linea dell'orizzonte della cresta del pendio che 'scorre a monte (I-De I). La parte del pendio a valle della strada, prati e campi coltivati, (I-De II), raggiunge a nord, una formazione rocciosa verticale .

Volumi edilizi in pietra a vista del XVII e XVIII secolo si pongono come elementi singoli (0.0.8) a popolare la campagna o si addensano in schiera, distanti dal nucleo in una radura a valle, come i gruppi di Camasciora (0.0.9) e Casiroli (0.0.7) così che il nucleo con la cappella appare come il centro di un sito ad habitat disperso che emerge dal verde pendio con i suoi elementi dispersi originariamente color terra oggi bianchi.

./.

**Qualificazione** (continuazione)

Fortemente sminuite le qualità storico architettoniche, originariamente particolari per le numerose costruzioni dei secoli XVII - XIX e oggi, per la maggior parte, trasformate in case vacanza o crollate, soprattutto le stalle.

O

Ct. Distr. Comune

Località

TI

06

Muggio

Roncapiano

3

Poscritti

### **Sviluppo dell'insediamento** (continuazione)

Oltre alle indicazioni generali per la conservazione contenute nella Scheda-L e nella Scheda Spiegazione del piano di rilievo, vanno osservate le seguenti indicazioni particolari:

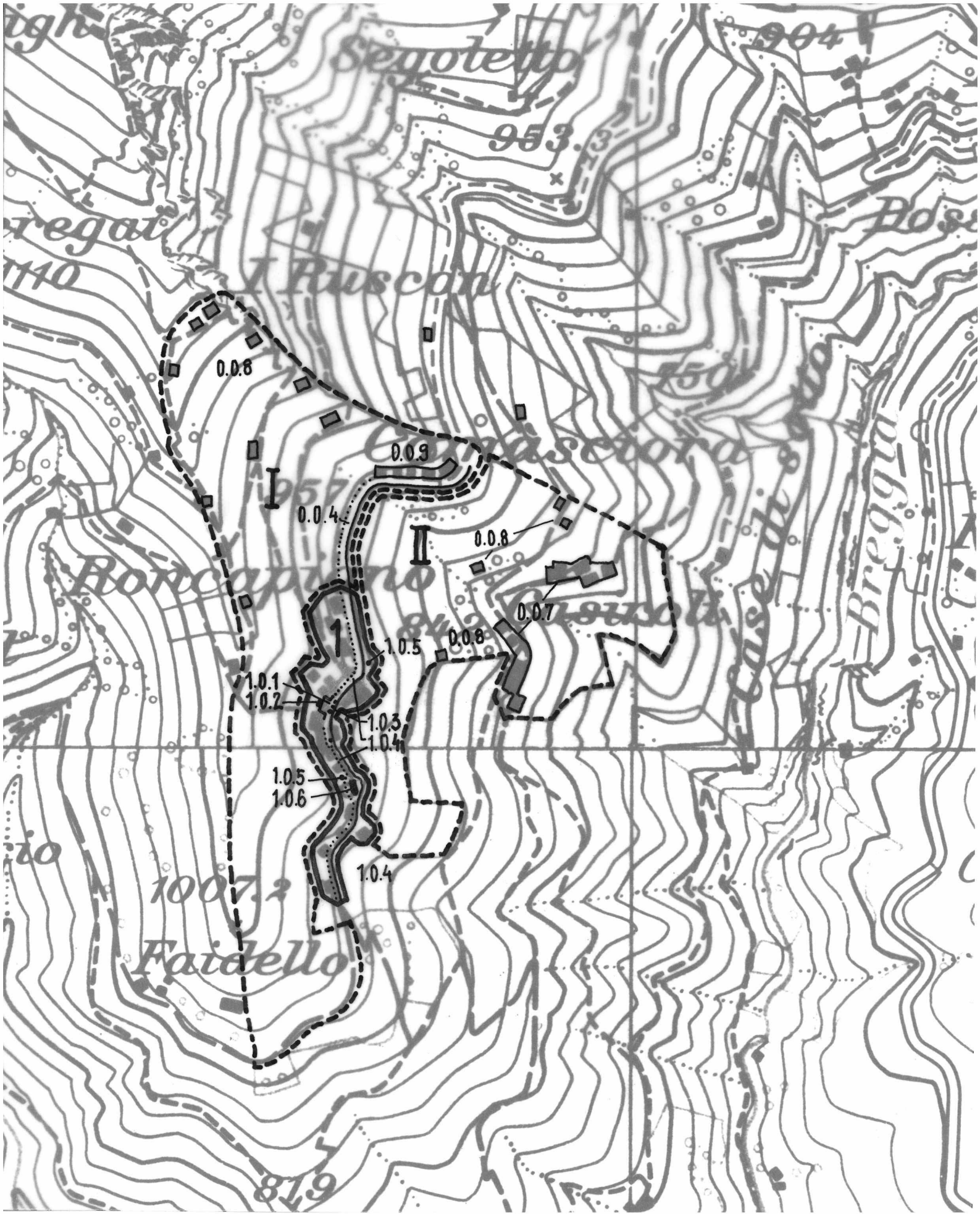
- L'attuale edilizia a piccoli corpi deve essere mantenuta in ogni caso come elemento strutturale anche nelle ristrutturazioni (massimo due piani).
- Sono da impedirsi ulteriori trasformazioni delle vecchie stalle e abitazioni in pietra a vista in case vacanza.

Poscritti

**Perimetri edificati, gruppi edilizi, intorno definiti, interni orientati ed elementi singoli**

	Numero	Denominazione	Categoria di rilievo Qualità spaziali Qualità storico-arch. Significato Scopo d. conservaz. accennato alterante	Foto-No
P	1	Vecchio nucleo; edificazione originariamente rurale dei sec. XVII-XVIII su basi molto antiche; numerose trasformazioni a destinazione ad uso residenziale vacanziero	B / / XIB	1-3,5,7-33
I-De	I	Ripido pendio prativo in cui si situano edifici rurali	a Xa	1-6,31
I-De	II	Ripido pendio prativo, con macchia e diffusi edifici rurali, singoli o in gruppo	a Xa	2,3,56
E	1.0.1	Piazza principale nella parte concava della strada in curva		16,17,26-28,30,33
E	1.0.2	Fontana pubblica sulla piazza principale, sotto una loggia; XX sec.	XIA	16
E	1.0.3	Filare di alberi delimitante la piazza, sull'orlo del terrazzo	XIA	26-28,30,33
E	1.0.4	Vicolo principale, tratto interno al nucleo di un sentiero a terrazzo; vedi anche E 0.0.4	XIA	7,8,10-14,17-23,25,26
E	1.0.5	Singoli alberi a sottolineatura di momenti spaziali	XIA	11,19,22,25
E	1.0.6	Cappella della B. Giuliana Falconieri lungo il vicolo di attraversamento	XIA	11
	0.0.7	Casiroli; aggregato di edifici rurali in pietra a vista, in parte crollati o abbandonati, in parte trasformati in residenze secondarie di vacanza		1,4
	0.0.8	Stalle e fienili isolati, in pietra a vista		3,4
	0.0.9	Camasciora; allineamento di edifici rurali in pietra a vista, in parte crollati o abbandonati, in parte trasformati in residenze secondarie di vacanza		6

--	--	--	--	--	--	--





Ct. Distr. Comune

Località

TI

6

Muggio

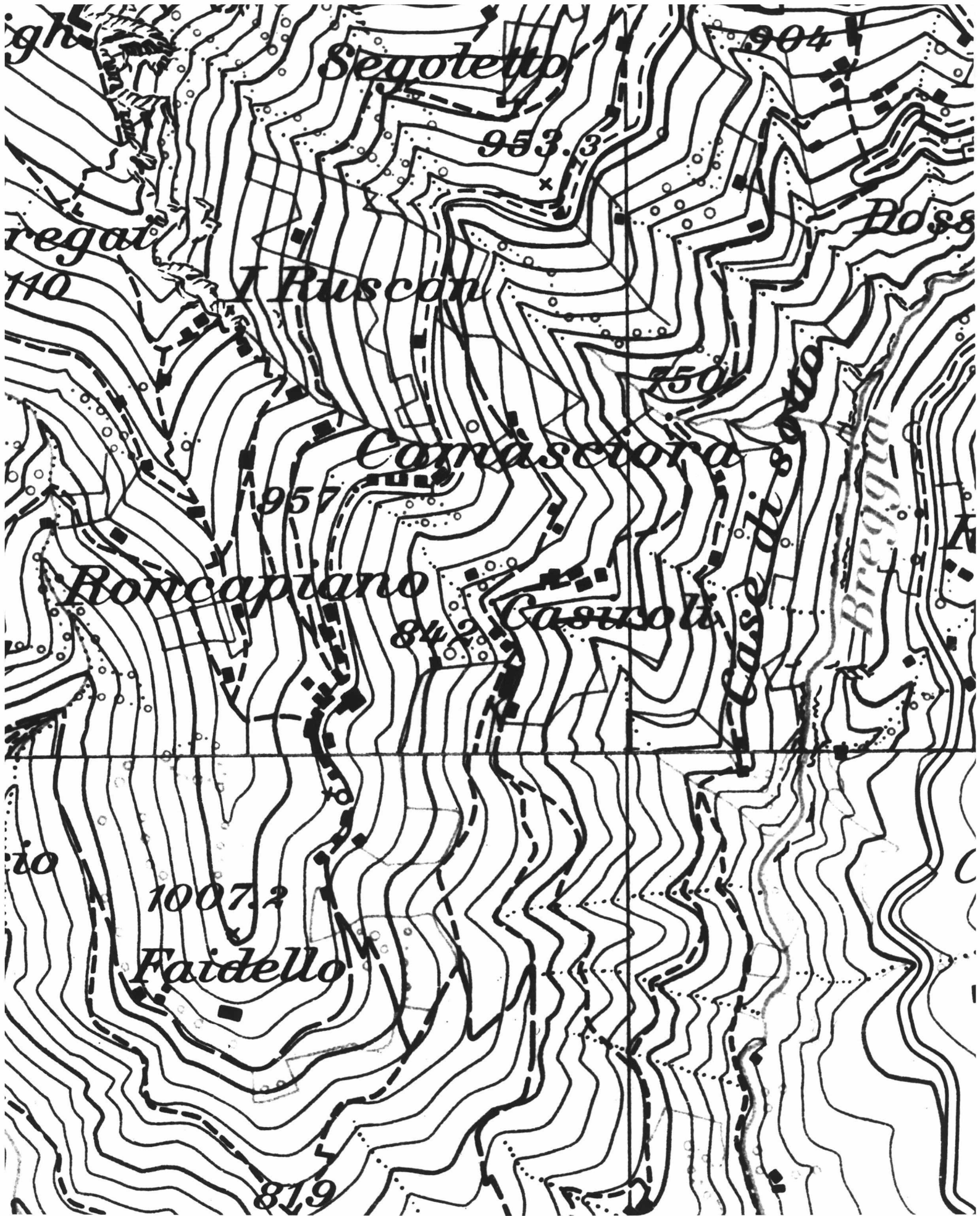
— Roncapiano

1. Stesura

Scala 1 : 5000

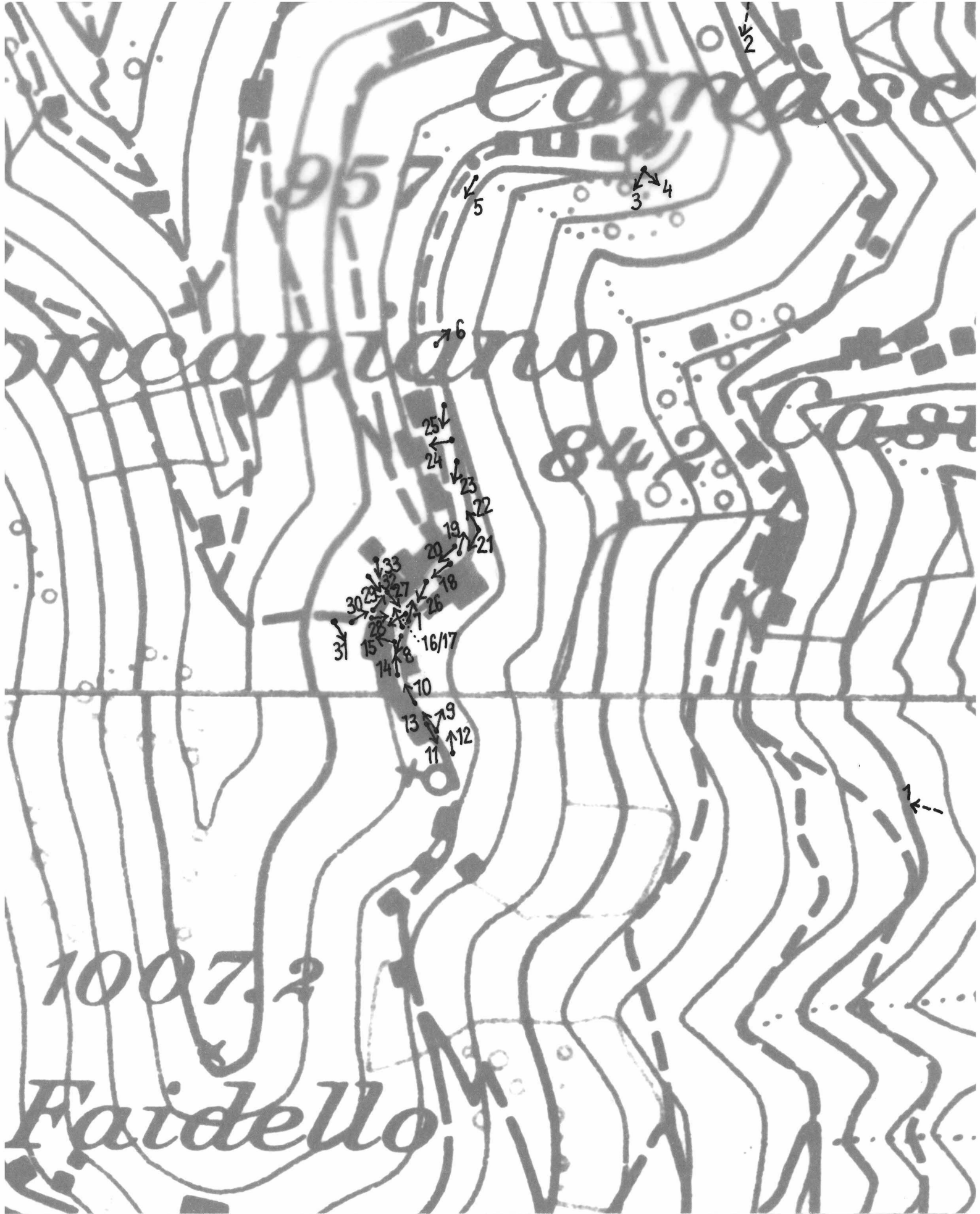
Poscritti

--	--	--	--	--	--	--





--	--	--	--	--	--	--



F

CT. DISTR. COMUNE

TI 6 Muggio

LOCALITA'

- Roncapiano

N° DEL FILM

FOTO

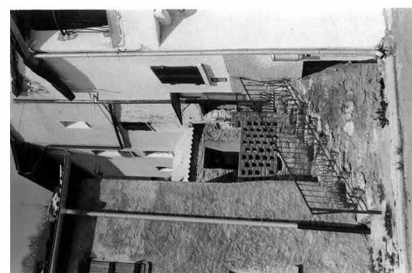
1131



5



10



15



4



9



14



3



8



13



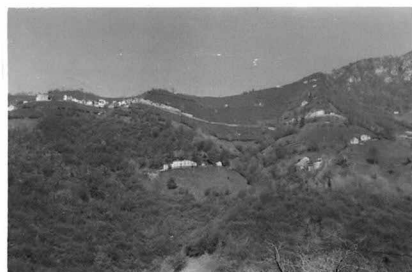
2



7



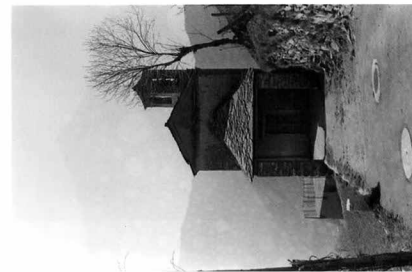
12



1



6



11



0



**F**

CT. DISTR. COMUNE

TI 6 Muggio

LOCALITA'

- Roncapiano

N° DEL FILM

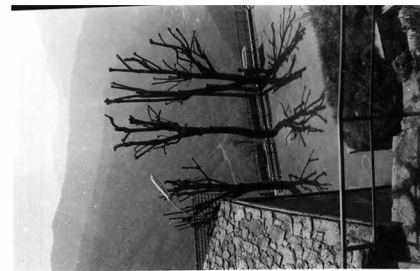
FOTO 1131



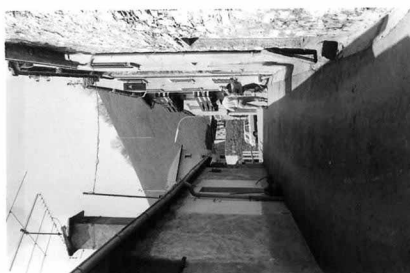
21



27



33



20



26



32



19



25



31



18



24



30



17



23



29



16



22



28



Ct. Distr. Comune

TI 6 Muggio

Data:

Dati 1982

Poscritti:

--	--	--	--	--	--	--

LOCALITA Muggio  
Roncapiano  
Scudellate

Comune: Muggio  
Distretto: Mendrisio  
Cantone: Ticino

\*visitato, non rilevato

\*\*insediamento disperso, solo accennato

Carta nazionale no 1353/73/74

## DATI ORL PER IL COMUNE

		Settore 1	1960	45.8 %	1970	30.5 %	1980	27.2 %
Abitanti 1980	244	Settore 2	1960	31.3 %	1970	28.4 %	1980	25.2 %
Abitanti 1970	264	Settore 3	1960	22.9 %	1970	41.1 %	1980	47.6 %
Aumento 1970-80	-7.6 %	Indice demografico e = 0.91 (Media svizzera e = 1; se e è superiore a 1 lo sviluppo demografico del comune tra il 1970 e il 1980 era superiore alla media svizzera)						
Aumento 1960-70	-33.2 %							
Aumento 1950-60	-16.7 %	Indice d'invecchiamento a = 0.45 (Media svizzera a = 1; se a è infer. a 1 la popolazione del comune nel 1980 era invecchiata)						

## RACCOMANDAZIONI E ORDINANZE DI PROTEZIONE

Sulla lista della lega svizzera per la salvaguardia del patrimonio nazionale A/B:

/

Nell'inventario per la protezione dei beni culturali d'importanza naz./cant./locale:

cant.: Fontana pubblica

Nel DFU:

nuclei protetto di 2o grado di Muggio e Scudellate

Monumenti storici sotto la protezione della Confederazione:

/

Ulteriori ordinanze di protezione:

/





CT DISTR. COMUNE

LOCALITA'

ANNO C. S.

TI 6 Muggio

CARTA 1:25 000

1894

1954 C.N.

